

Børn og unges læseglæde: Et styrket samarbejde mellem folkeskolens pædagogiske læringscentre og folkebibliotekerne

1. Projektresumé

Børn og unges læseglæde og læsekultur er trængt, og det kalder på, at de møder litteraturen på nye måder. Det kræver en særlig national indsats at løfte læseglæden tilbage i børn og unges liv og samarbejder mellem fagprofessionelle, forskere, forældre og de ypperste videnspersoner: Børnene selv.

Dette projekt vil på tværs af skoler og folkebiblioteker udforske, udfordre og udvikle samarbejdet om børn og unges læseglæde på både lokalt og nationalt niveau. Med afsæt i en omfattende vidensafdækning af aktuel forskning og eksisterende praksis i arbejdet med læseglæde igangsætter vi udviklingsforløb i en række kommuner. Her vil skoler og folkebiblioteker sammen udvikle samarbejdsmodeller, der kan bygge bro hen over forvaltninger og fagligheder og styrke det fælles arbejde med læseglæde, en fælles forståelse af den nødvendige læse- og litteraturfaglighed i mødet med børn og unge samt skalérbare koncepter i relation til formidling, undervisning, vejledning og lokale samarbejder med fokus på læseglæde. Projektet giver flere kommuner mulighed for at deltage og udvikle lokalt funderede partnerskaber og har et stærkt formidlingsfokus gennem hele projektperioden.

2. Projektets baggrund

Børn og unges læseglæde og læsekultur er udfordret og står i et vadested. Både skoler, PLC'er og folkebiblioteker har arbejdet med denne samfundskritiske dagsorden i flere år. Men der er brug for et nationalt løft med nytænkning, nye samarbejdsformer og nye tilgange der i højere grad involverer børn og unge. I marts 2022 trådte den reviderede bekendtgørelse om folkeskolens pædagogiske læringscentre (PLC) i kraft, som lægger op til et bredt samarbejde om udvikling og understøttelse af børns læsevaner og læsekultur i og uden for skolen. Kort efter blev undersøgelsen Børn og unges læsning 2021 offentliggjort med kritiske opmærksomhedspunkter og fem anbefalinger, der peger på behov for netop nytænkning og nye samarbejder. Senest (marts 2023) har Styrelsen for Undervisning og Kvalitet udgivet en opdateret vejledning til bekendtgørelsen om folkeskolens pædagogiske læringscentre, der udfolder PLC's opgave i forbindelse med litteratur og læsning samt tydeliggørelse og formidling af digitale formater bl.a. i samarbejde med folkebibliotekerne.

Det er nemt for skoler, PLC-er og folkebiblioteker at blive enige om, at arbejdet med børn og unges læseglæde og læsekultur er vigtigt. Samtidig viser de nye tal, at mange ikke besøger PLC eller folkebiblioteket. De fleste børn og unge er heller ikke i dialog med voksne fagfolk om, hvad de kunne læse. Samarbejdet mellem skoler og biblioteker er forskelligt landet over. Der er også forskelle, når det gælder kommuners ressource- og materialeniveauer. Et nationalt løft og en forening af kræfter er nødvendig, hvis vi skal ændres på udviklingen. Dette projekt samler en lang række aktører på nationalt og kommunalt niveau og bringer viden og forskellige fagligheder ind på en fælles udviklingsbane. Konsortiet bag denne ansøgning vurderer, at der på nationalt niveau er brug for:

- 1: **Vidensafdækning**, bl.a. af den seneste forskning i målgruppens læsekultur og læseglæde samt kortlægning og analyse af eksisterende praksis, samarbejder om og formidling af litteratur til børn og unge på skoler/ biblioteker herunder adgang til kvalitetslitteratur og relevante samlinger.
- 2: **Samarbejdsmodeller**, der kan bygge bro hen over forskellige forvaltninger og fagligheder.
- 3: **En fælles forståelse og udøvelse af den nødvendige læse- og litteraturfaglighed** i mødet med børn og unge (kompetencer).
- 4: **Konkrete, skalérbare formidlingskoncepter**, som kan bruges af kommuner over hele landet.

3. Præsentation af ansøger og konsortium

Tænketanken Fremtidens Biblioteker er ansøger på vegne af et konsortium bestående af CFU Danmark, centralbibliotekerne, Center for Anvendt Skoleforskning, Pædagogisk LæringsCenter Forening, Kommunernes Forening for Pædagogiske Læringscentre og Danmarks Biblioteksforening.

4. Projektets formål og målsætninger

Projektets formål er på nationalt niveau at styrke børn og unges læseglæde og læsekultur. Det skal ske ved at udvikle og afprøve modeller for samarbejde om formidling, vejledning og undervisning med fokus på læseglæde.

Projektet arbejder med følgende 8 målsætninger:

- Udvikle ny og styrket praksis på tværs af skoler og biblioteker omkring børn og unges læseglæde, især med fokus på aktiv involvering af børn og unge og deres møde med litteraturen
- Styrke samarbejds muligheder om børn og unges læseglæde og læsekultur på lokalt og nationalt niveau
- Styrke grundlaget for nøglemedarbejderes læse- og litteraturfaglighed
- Udvikle og udbrede nyt vidensgrundlag, der anvendes i udviklingsarbejdet mellem biblioteker og skoler
- Undersøge og afprøve praksisanvendeligt monitoreringsredskab for børn og unges læseglæde
- Styrke fokus på børn og unges læseglæde og læsekultur i kommuners kvalitetsarbejde på tværs af PLC og folkebiblioteker
- Udvikle projektmodel, der sikrer videnstransfer undervejs fra projekt til det nationale niveau
- Styrke den løbende faglige og politiske debat om børn og unges læsekultur på både nationalt og lokalt niveau.
- Styrke samarbejdet om materialesamlinger på tværs af folkebibliotek og PLC

5. Målgrupper

Projektets primære målgrupper er børn og unge samt medarbejdere og ledelser på hhv. skoler og biblioteker, dvs. PLC-vejledere, ressourcepersoner og øvrige lærere i grundskolen, folkebiblioteksmedarbejdere, ledelser fra folkeskoler og biblioteker samt relevante forvaltningskonsulenter. Det er gennem disse faggrupper, ændringer skal ske, og samarbejder skal styrkes, for at børn og unge møder litteraturen på nye måder og oplever nemmere adgang til inspirerende og relevante materialesamlinger.

Sekundær målgruppe:

Forældre er ligeledes en væsentlig målgruppe, idet alle voksne omkring børn og unge potentielt kan gøre en positiv forskel, når det gælder læseglæde og læsekultur.

6. Hovedaktiviteter og metoder

Projektets hovedaktiviteter centrerer sig om fire hovedelementer bygget op i en projektmodel, der sikrer, at kommuner kan tage del i projektet på forskellige niveauer undervejs i projektet. De fire hovedelementer er

1. Vidensproduktion
2. Udviklingsforløb i 12-15 indsatskommuner og op til 40 følgekommuner
3. Konceptualisering og udvikling af kompetencemodel
4. National formidling og udbredelse

Projektet inddrager samarbejdspartnere, viden og erfaringer fra eksisterende indsats som f.eks. Københavns Bibliotekers projekt 'Fremtidens Frilæsning i skolernes PLC', der rummer en guide til udvikling af den fysiske frilæsningssamling, 'Det starter med børnene'- et projekt om samskabelse med børn på mellemtrinet om udvikling af nye læseindsatser, centralbibliotekernes indsats 'Udvikling af ny model for folkebibliotekernes læsebegreb' samt anbefalinger og inspiration fra den reviderede PLC-vejledning (2023).

Vidensproduktionen

Vidensproduktionen består af tre dele:

Del 1: Praksisnær vidensoversigt og kvalitative indsigter:

Vidensdel 1 dækker over et vidensoverblik, der kobler eksisterende praksis på området med senest relevant forskning. Center for Anvendt Skoleforskning producerer praksisnær viden, der skal danne et fælles afsæt for aktiviteterne i både indsats- og følgekommunerne i projektets udviklingsfase.

I vidensproduktion 1 vil centret indledningsvist lave en kort oversigt over den seneste forskning i målgruppens læsekultur, men størstedelen af vidensafdækningen vil fokusere på at indsamle viden og eksempler fra praksis fra udvalgte kommuner. Forskerne undersøger samarbejder om, formidling af, vejledning og undervisning i litteratur til børn og unge på skoler og biblioteker med særligt fokus på et samarbejde mellem skole- og folkebiblioteker. Der vil også i dette blive kigget på betydningen af materialesamlingen herunder omfang, sammensætning og tilgængelighed (fysisk og digitalt) samt det fælles bibliotekssystems potentialer. Der inddrages relevant data fra Danmarks Statistik. Dette suppleres af en mindre kvalitativ undersøgelsesdel i relation til eReolen GO!, der undersøger, hvad der sker, fra børnene bliver inspireret til læsning digitalt, til de rent faktisk låner og læser en bog.

Der er derfor fokus på:

- Hvilke tiltag fungerer, for hvem, hvordan og under hvilke omstændigheder?
- Hvilke samarbejdsflader og -modeller mellem PLC og folkebiblioteker rettet mod læsning eksisterer der allerede i praksis?
- Hvilke potentialer, hindringer og udfordringer oplever de forskellige aktører (folkebibliotekarer, PLC-medarbejdere, læsevejledere og lærere) med eksisterende samarbejder?
- Hvilke strukturelle forhold har betydning for et bæredygtigt samarbejde mellem folkeskolens pædagogiske læringscentre og folkebiblioteker?
- Hvilke handlemuligheder har skoleledere og kommunale forvaltninger i forhold til at bidrage til at styrke samarbejdet mellem de pædagogiske læringscentre og folkebiblioteker?

Kortlægningen bringes ind i projektets udviklingsfase og skal underbygge design og udvikling af nye fælles tiltag primært i de 12- 15 indsatskommuner, men også som inspiration i følgekommuner og øvrige kommuner i national formidlingsindsats. På denne måde bidrager projektet til, at gode eksempler, praksisviden og erfaringer bliver udbredt allerede fra projektets start. Dette sker gennem national formidling af vidensgrundlaget på conference, seminarer, kurser m.m. til alle kommuner med interesse for igangsættelse af samarbejder med fokus på læseglæde.

Del 2: Praksisanvendelig evaluering

En praksisanvendelig evaluering af aktiviteterne i indsatskommunerne med særligt fokus på skalringsmuligheder for samarbejdsmodeller, koncepter og børne-/ungeinvolvering, og hvordan de udbredes til nationalt niveau. Evalueringen leverer samtidig viden, erfaringer og indsigter baseret på samarbejdet i indsatskommunerne til projektets kompetencemodel. Vidensproduktionen vil ligge i forlængelse af del 1 og udbygge og underbygge svarene på ovenstående spørgsmål og supplere dem med caseanalyser, der konkretiserer potentialer og udfordringer i indsatskommunerne.

Denne vidensproduktion stilles ligeledes løbende til rådighed til følgekommuner og andre interesserede på seminarer og via en række formidlingstiltag. I vidensdel 2 vil der også være særligt fokus på mulige samarbejdsmodeller i forhold til materialesamlingen, sammensætning og formidling heraf.

Del 3: Redskab til måling af børns læseglæde

Endeligt vil vidensproduktionen også rumme en udvikling og test af redskab til måling af eleveres læseglæde bredt forstået. Der eksisterer ikke i dag et fælles redskab om børns læseglæde, som fagpersoner kan anvende lokalt på biblioteker og i skoler. Redskabet kan samtidig være et væsentlig bidrag til at styrke kommuners kvalitetsarbejde på læseområdet med fokus på børns læseglæde på tværs af pædagogiske læringscentre og folkebiblioteker. Redskabet vil blive testet af indsatskommuner og fremadrettet kunne bruges til en evaluerende praksis med fokus på børns læseglæde.

Udviklingsforløb i 12-15 indsatskommuner

Der igangsættes udviklingsforløb i form af partnerskaber mellem skoler/PLC'er og folkebiblioteker i 12-15 indsatskommuner. Udviklingsforløbet sættes i gang med et fælles opstartsforløb for skole- og biblioteksansatte, hvor viden og indsigter fra projektets vidensafdækning (del 1) indgår som afsæt og hvor centrale begreber i relation til f.eks. læse- og litteratursyn afklares. Herudover inviteres indsatskommuner til introforløb, hvor den metodiske ramme sættes (aktionslæring og læringscirkler). Derefter igangsættes initiativer (aktioner og prøvehandling), som skole- og biblioteksfolk udvikler sammen og tester lokalt.

Konsulenter fra hhv. centralbiblioteker og CFU vil undervejs være i dialog med deltagere og bidrage med sparring på udviklede indsatser. Centralbibliotekerne vil som udgangspunkt være lead på facilitering og organisering af praksisfællesskaber, mens CFUerne bl.a. vil stå for en tættere facilitering af de enkelte indsatskommuners arbejde. Det indebærer f.eks. lokale statusmøder med projekterne rundt om i landet for at sikre fremdrift og fokus på lokal implementering. Konsulenter fra centralbibliotekerne og CFUerne vil koordinere og udveksle viden kontinuerligt gennem hele projektperioden for at sikre, at både PLC-/skole- og folkebiblioteksperspektivet er med på alle niveauer af facilitering, ligesom de også vil spille en rolle i arbejdet med at konceptualisere kommunernes aktiviteter og projektets kompetencemodell.

Resultatet af indsatskommunernes aktioner er afprøvede samarbejdsmodeller, metoder til involvering af børn og unge, f.eks. i arbejdet med udvælgelse af litteratur til materialesamlinger, samt nye koncepter, der kan udbredes på nationalt niveau. I forløbene vil forskerne fokusere på, hvilke kompetencer de nye samarbejder og initiativer kalder på - hvilke, der allerede eksisterer, og hvilke, der mangler.

Parallelt med udviklingsforløb i indsatskommuner inviterer vi følgekommuner til at igangsætte initiativer, samtaler etc. om børn og unges læseglæde og til at bruge viden og metoder fra indsatskommunernes arbejde. Der etableres netværksgrupper mellem deltagere fra indsatskommuner og for følgekommuner.

Metode: Aktionslæring (AL) er en anerkendt metode til udvikling af praksis gennem afprøvning i praksis, hvor man i teams eksperimenterer, observerer og reflektere over elementer i egen praksis. Metoden indebærer, at man både udvikler og lærer undervejs i en praksisbaseret læringscirkel. AL er således med til at skabe en reflekterende læringskultur, som er væsentlig for at skabe forandringer og fundament for ny praksis om børn og unges læsekultur- og glæde.

Proces for udvælgelse af indsatskommuner

Der udsendes ultimo februar 2023 en invitation til de over 50 kommuner, der i november 2022 tilkendegav interesse for at deltage i den nationale indsats. Kommunerne melder ind, om de er interesseret at deltage som indsats- eller følgekommuner og beskriver kort deres fælles motivation og ambition for deltagelse - på tværs af PLC-området og folkebiblioteker. Konsortiet udvælger 12-15 indsatskommuner ud fra de disse fem objektive kriterier. Konsortiet vægter:

- At der på forvaltningsniveau er indgået en formel aftale på tværs af PLC-området og folkebiblioteket om deltagelse i den nationale indsats.
- At der er en passende geografisk spredning
- At kommuner med forskellige demografiske vilkår og med forskellige størrelser (små, mellemstore og store) er repræsenteret
- At forskellige strukturelle vilkår er repræsenteret (fx konsulenthjælp internt i kommunens relevante forvaltninger, f.eks. i form af PLC-koordinator, økonomi og lignende)
- At forskellige grader af samarbejde mellem PLC'er og folkebiblioteker er repræsenteret (herunder ikke-eksisterende samarbejde).

Konsortiet forholder sig desuden til kommunernes korte motivationer for og foreløbige tanker om deltagelse i projektet, herunder overvejelser vedr. inddragelse af børn og unge. Fordelingen af indsats- og følgekommune vil ligge klar i løbet af april 2023.

Konceptualisering og udvikling af kompetencemodel

Resultaterne af udviklingsforløbene er ny viden baseret på de afprøvede indsatser og skalerbare modeller for samarbejde omkring børn og unges læseglæde, formidlingskoncepter samt en kompetencemodel.

Denne model indeholder:

- A: Beskrivelse af grundelementerne, definitionerne og begrebsforståelsen i et fælles, fagligt sprog om læseglæde på tværs af skoler og biblioteker.
- B: Beskrivelse af kernekompetencer som kan være fælles på tværs af lærere og biblioteksmedarbejdere, men lige så vel kompetencer for hver af de to faggrupper.
- C: Kompetenceprofil for fremtidens underviser og formidler i forhold til at styrke børn og unges læseglæde: Hvad er de vigtigste træk?
- D: Indkredsning af læringselementer, så der ligger skitser til undervisnings-/kursusplaner eller lignende klar til at blive bragt i anvendelse efter projektets afslutning.

National formidling

Projektet sidste hovedelement er national udbredelse og videnstransfer undervejs i hele forløbet, sådan at alle landets 98 kommuner kan deltage i projektet på forskellige niveauer, også selv om de ikke deltager som indsatskommune. Der er derfor indlagt en række formidlingsaktiviteter i hver af projektets faser:

- Vidensopsamling i formidlingsvenlige formater og vidensseminarer efter vidensafdækninger
- Aktionslæringsmetode tilgængelig nationalt
- Formidlingskonference og deltagelse på bl.a. Lærfest, Danmarks Biblioteksforenings Bibliotekspolitiske Topmøde og lignende.
- Løbende kommunikation fra forskere i form af podcast, film, interviews med mere
- Webinarer med f.eks. generel intro til eReolen GO's funktioner, børneinddragelse og samskabelse, inspiration til aktiviteter til brug i skole og folkebiblioteker
- Videns- og erfaringsnetværk

Projektet formidler de endelige koncepter og samarbejdsmodeller i forskellige formater, der tager hensyn til lærere og biblioteksmedarbejders dagligdag, hvor der ikke er tid til at læse lange vejledninger.

7. Projektets faser, hovedaktiviteter & leverancer.

Projektet er bygget op om 5 faser, som er indbyrdes afhængige eller overlapper.

Fase 1: Opstart (maj – juni 2023)

I denne fase konsolideres projektets endelige organisering. Derudover arbejdes der med interessentinvolvering, endeligt projektdesign/-plan, evalueringsdesign og kommunikationsstrategi. Udvælgelse af indsatskommuner og formalisering af samarbejde med disse samt følgekommuner. Ansættelse af projektteam.

Leverancer: Endelig og godkendt projektplan og organisering.

Fase 2: Vidensafdækning og præ-udviklingsforløb (maj – oktober 2023)

I denne fase igangsættes vidensafdækning del 1. Den opsamles i lettilgængeligt format. Formidling af viden på nationale seminarer (åbent for alle) og specifikt til deltagere i udviklingsforløb på fælles opstart inkl. aktionslæringsramme.

Leverancer: Formidlet vidensafdækning 1 og arbejdsmetoder.

Fase 3: Udviklingsforløb (november 2023 – oktober 2024)

I 12-15 indsatskommuner igangsættes udviklingsforløb i fælles indsats mellem skole og bibliotek. Der udvikles og testes samarbejdsmodeller, formidlingskoncepter og metoder til involvering af målgruppen i en lærende proces. Indsætser, erfaringer og indsigter formidles løbende nationalt. Der afholdes workshops, og praksisfællesskaber etableres både blandt indsatskommuner og følgekommuner. Forskere evaluerer indsætserne med fokus på skalerbarhed af samarbejdsmodeller og koncepter samt afdækning af kompetencebehov hos medarbejdere fra skole- og bibliotekssektor.

Leverancer: Afprøvede modeller og koncepter for samarbejder, formidling, undervisning og involvering af børn/unge samt evaluerende opsamling af indsats med henblik på skalerbarhed og kompetencebehov (vidensdel 2)

Fase 4: Konceptualisering og kompetencemodel (oktober 2024 – februar 2025)

I denne fase opsamles resultaterne fra projektets udviklingsfase. De udmøntes i skalerbare modeller og koncepter for samarbejder, formidling og børne/unge-involvering samt en kompetencemodel. Arbejdet formidles i fælles og specifikke formater i fælles fora og konsortiets egne faglige rækker.

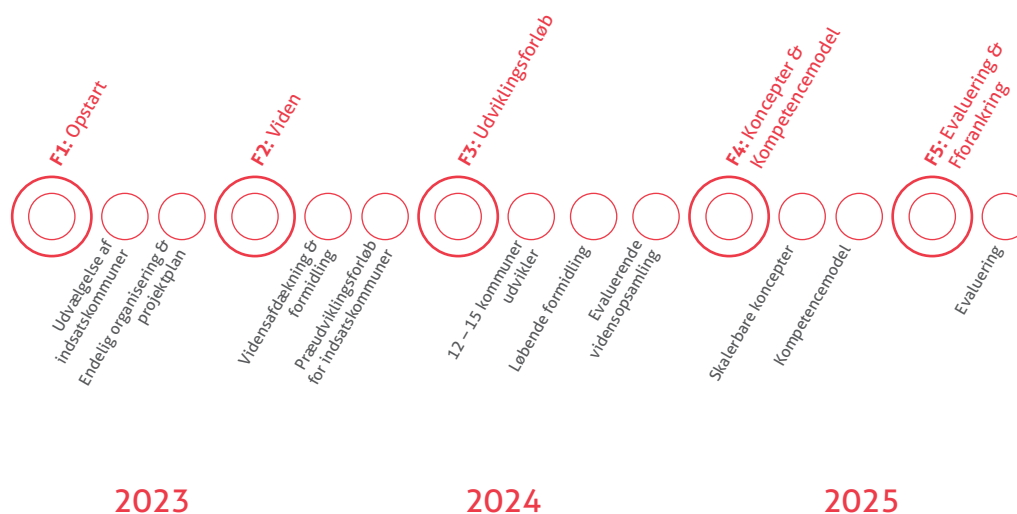
Leverancer: Nationalt formidlet læseindsats

Fase 5: Forankring, formidling og evaluering (marts– april 2025)

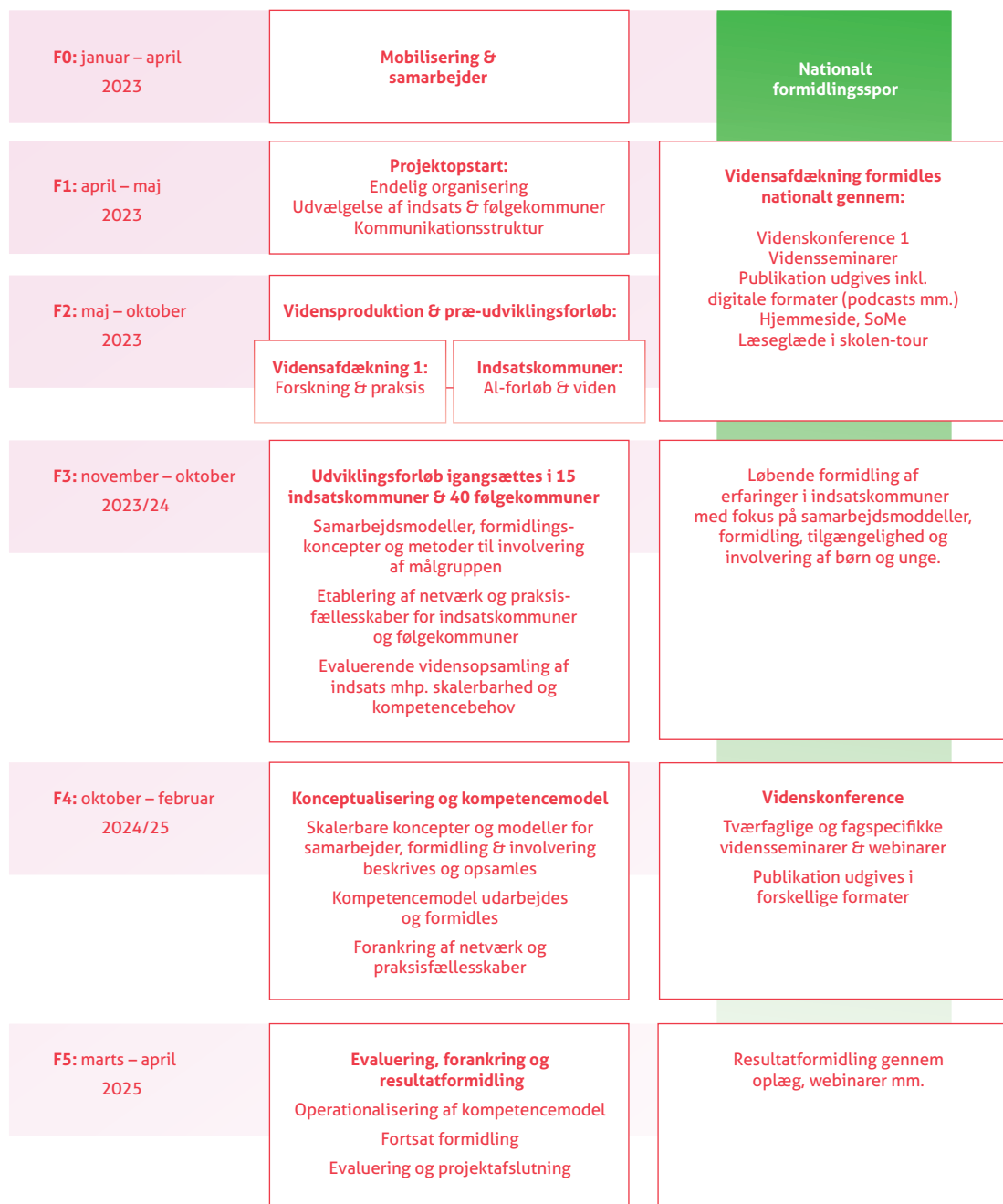
I denne fase forankres indsætserne gennem fortsat udbredelse og tilrettelæggelse af, hvordan kompetencemodel kan bredes ud, operationaliseres og implementeres i praksis. Projektet evalueres i forhold til opstillede målsætninger og proces.

Leverancer: Kompetencemodel forankret & godkendt projektevaluering og regnskab.

VISUEL TIDSPLAN



PROJEKTMODEL



8. Organisering & rollefordeling

Projektet er organiseret på tre niveauer: Styringsmæssigt, udførende og kvalificerende.

Niveau 1: Styregruppen (NB: invitationer og kommissorium sendes i maj 2023)

Styregruppen består af repræsentanter fra Strategisk Biblioteksudvalg, Børne- og Kulturchefforeningen, Danmarks Biblioteksforening, Danmarks Lærerforening, Forbundet Kultur og Information, Danske Skoleelever, Bibliotekschefforeningen, Skolelederforeningen, CFU Danmark, centralbibliotekerne med flere. Styregruppens opgave er at følge og sikre projektets overordnede retning og fremdrift i projektet. Styregruppen mødes 2-4 gange årligt og som minimum som led i en løbende status på projektets enkelte faser. Styregruppens opgave er også at sikre dialog med Strategisk Biblioteksudvalg (i regi af Slots- og Kulturstyrelsen) for at sikre koordinering med beslægtede tiltag, eksempelvis i forhold til efterfølgende, national breddeudrulning af formidlingskoncepter.

Danmarks Biblioteksforening, Bibliotekschefforeningen og Forbundet Kultur og Information har allerede bekræftet interesse for at være med i styregruppen.

Niveau 1: Projektledelse varetages af Tænk tanken Fremtidens Biblioteker, der ansætter en projektleder på deltid til at sikre fremdrift, interessenthåndtering, strategisk kommunikation og forankring af initiativet, og en koordinator, der står for møder, økonomi, administration og daglig kommunikation.

Niveau 2: Projektgruppen består af repræsentanter for Center for Anvendt Skoleforskning, de seks centralbiblioteker, Tænk tanken Fremtidens Biblioteker, CFU Danmark, Kommunernes Forening af Pædagogiske Læringscentre og Pædagogisk Læringscenterforening. Projektgruppen er udførende gennem hele projektperioden og organiseres både i en samlet, koordinerende gruppe og i mindre delgrupper, bl.a. en gruppe med konsulenter fra centralbibliotekerne og CFUerne.

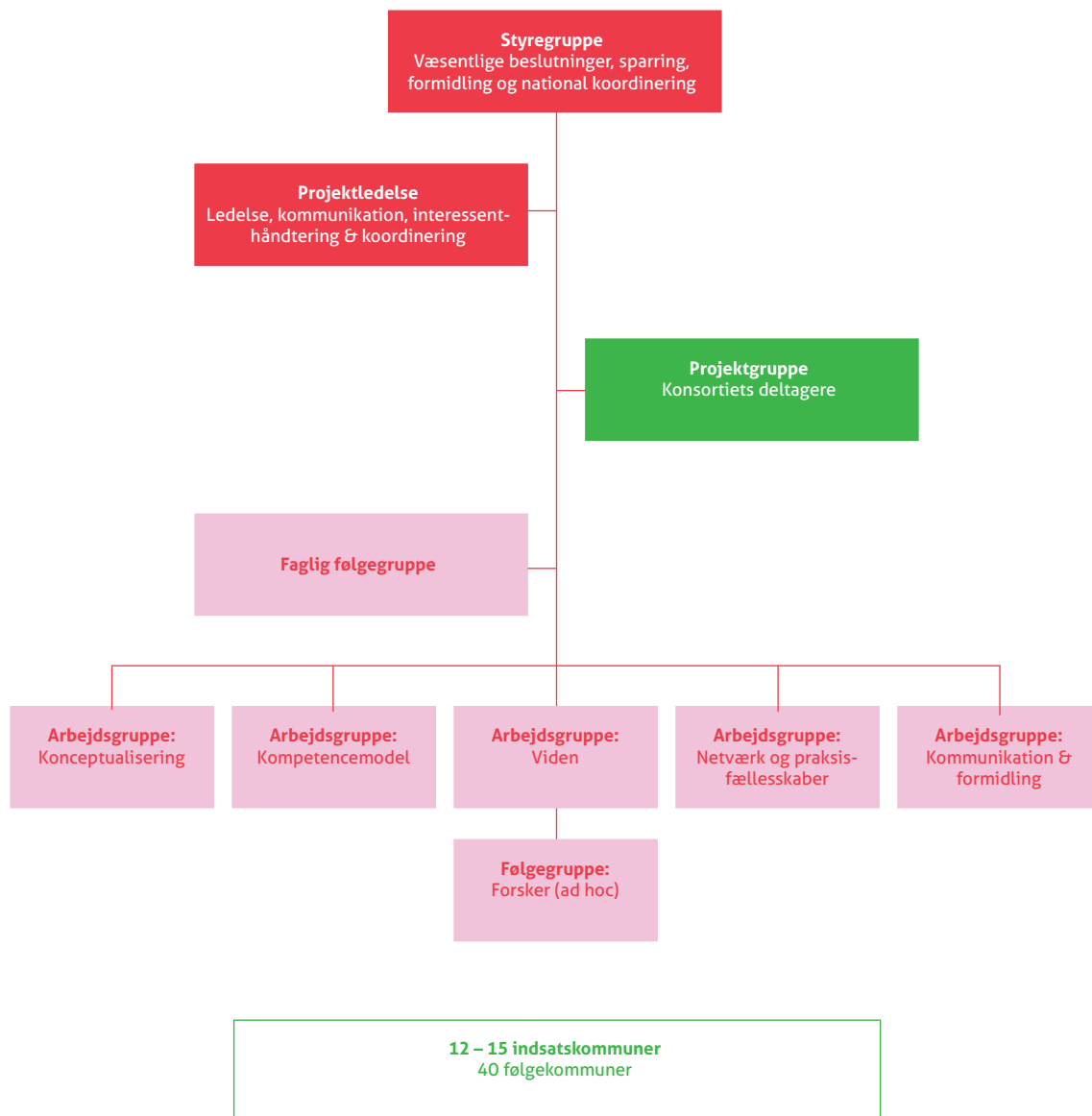
Niveau 2: 12-15 indsatskommuner laver konkret udviklingsarbejde og bliver fulgt af Center for Anvendt Skoleforskning med henblik på opsamling af erfaringer/skalérbare modeller med mere. Derudover deltager **op til 40 følgekommuner** i projektet. De får mulighed for at deltage i vidensseminarer, netværk mm.

Niveau 3: Den faglige følgegruppe (NB: invitationer og kommissorium sendes i maj 2023) består af repræsentanter for Styrelsen for Undervisning og Kvalitet, Dansk Lærerforening, Dansk Forfatterforening, Det Digitale Folkebibliotek, Medierådet for Børn og Unge, BØFA, IBBY, NOTA, Skole & Forældre, Danske Forlag med flere. Gruppen inddrages på tre møder ved projektets start, midte og afslutning og får til opgave at sikre kvalificering af projektaktiviteterne. Gruppen får også en ambassadørfunktion og tænkes løbende ind som aktører i formidlingsaktiviteterne.

Niveau 3: Ad hoc-forskergruppen inddrages som sparringspartner og består af repræsentanter for blandt andet Nationalt Videncenter for Læsning, DPU, Københavns Universitet, Syddansk Universitet, professionshøjskolerne og Center for Børns Litteratur og Medier. Gruppen skal sikre, at relevant, aktuel forskning på læseområdet bliver inddraget i vidensafdækningen. Gruppen mødes 1-2 gange i løbet af projektperioden.

Derudover nedsættes en række arbejdsgrupper til at løse ad hoc-, kommunikations- og koordineringsopgaver.

ORGANISERING & ROLLEFORDELING



9. Evaluering

Der arbejdes med to typer af evaluering: Evaluering af det samlede projekt på mål og proces og evaluering af udviklingsforløb med henblik på skalerbare koncepter, samarbejdsmodeller og involveringsmetoder. Endelig evalueringsmodel og metoder besluttet i projektets opstartsfasen. Der vil således være mulighed for ændringer i evalueringsdesign.

Projektevaluering:

Det samlede projektet evalueres i forhold til opsatte målsætninger (Målopfyldelsesevaluering) og evaluering af proces og læringspunkter undervejs i projektet (procesevaluering).

Evaluering af projektets udviklingsforløb: Her foretages evaluering af de enkelte indsatser, formidlingskoncepter og samarbejdsmodeller mhp. på den nationale skalering på en bæredygtig måde. Her anvendes BIKVA-modellen, der inddrager brugernes vurdering i evaluering af en indsats som en væsentlig kilde til at sætte spørgsmålstejn ved indsatsens udmøntning i praksis.

Omdrejningspunktet er kvalitative interviews med nøgleinformanter på skoler og biblioteker.

10. Forankring

Projekt vil igennem hele projektperioden have et fokus på ejerskab og forankring på forskellige niveauer, og forankringsplan udarbejdes i projektets opstartsfasen med fokus på disse punkter:

Nationalt samarbejde:

Organiseringen og samarbejdet af projektets interessenter og nøgleaktører spiller en væsentlig rolle for forankring. I forbindelse med centralbibliotekernes nye rammeaftale 2025-29 undersøges muligheden for, at centralbibliotekerne varetager den videre drift af kompetenceforløb og -model.

Lokalt niveau (indsatskommuner):

Et væsentligt princip er, at projektet forankres lokalt gennem ny praksis, nye samarbejder og bæredygtige koncepter. Derudover kan projektets metode (aktionslæring) sikre forankring gennem kapacitetsopbygning af medarbejderne. Tænkningen er, at der overføres, trænes og opbygges så mange kompetencer som muligt på bibliotekerne og skoler, som har blivende værdi.

Integreret spredning:

Projektmodellen med differentieret deltagelse med følgekommuner lægger op til, at projektets viden, læringspunkter og samarbejdsmodeller kommer i spil lokalt, lige fra start.

Desuden vil det være en styrke, at kommuner senere kan søge midler fra Slots- og Kulturstyrelsens Udviklingspulje til Folkebiblioteker og Pædagogiske Læringscentre til lokal implementering og (videre) udvikling af koncepter.